

УТВЕРЖДАЮ

Генеральный директор

ООО «Орион Юта Трейд»

_____ А. В. Ильин

«_____» _____ 20 ____ г.

КОНТРОЛЬНО-КАССОВАЯ ТЕХНИКА
Модель ККТ «ОРИОН-100Ф»

ИНСТРУКЦИЯ ПО МОДЕРНИЗАЦИИ ККТ «ОРИОН-100Ф»

ОРНК.695233.023 д6

ОГЛАВЛЕНИЕ

ВВЕДЕНИЕ.....	3
Используемые сокращения.....	3
1. ОСНОВНЫЕ ПОНЯТИЯ, СВЕДЕНИЯ И ВОЗМОЖНОСТИ ККТ	4
2. ИНСТРУКЦИИ ПО ПРОГРАММИРОВАНИЮ	6
2.1 Методика обновления ПО Блока ОФД (БОФД).....	6
2.2 Методика обновления ПО Блока управления (БУ)	12
2.2.1 Пример обновления ПО (прошивки) БУ на программаторе ChipProg.....	12
3. СОСТАВ КОМПЛЕКТОВ МОДЕРНИЗАЦИИ ДО МОДЕЛИ ККТ «ОРИОН-100Ф»	16
4. ИНСТРУКЦИЯ ПО МОДЕРНИЗАЦИИ ДО МОДЕЛИ ККТ «ОРИОН-100Ф»	17
4.1. Модернизация нижнего корпуса для БОФД (Орион 54с) с модулем сотовой связи (GSM)	17
4.2. Модернизация нижнего корпуса для БОФД (Орион 54в) с модулем Wi-Fi.....	18
4.3. Модернизация ПЗУ	19
4.4. Модернизация верхнего корпуса	19
4.5. Соединение верхнего и нижнего корпусов	20
4.6. Замена товарного знака и шильдика	20
4.7. Комплекты модернизации	22
5 ОБЩИЙ ТЕСТ УЗЛОВ И БЛОКОВ ККТ	23

ВВЕДЕНИЕ

В данном документе вы найдете методику доработки контрольно-кассовой техникой модели «ОРИОН-100Ф» (далее – ККТ).

Перед началом работы полезно также ознакомиться с:

- ✓ ОРНК.695233.023 РЭ «Руководство по эксплуатации».
- ✓ ОРНК.695233.023 ПС «Паспорт».

Используемые сокращения

ККТ	Контрольно-кассовая техника;
БУ	Блок управления;
БИ	Блок индикации;
БКЛВ	Блок клавиатуры;
БТП	Блок термопечати;
ТПГ	Термопечатающая головка в составе БТП;
БОФД	Блок обмена с ОФД;
АКБ	Аккумуляторная батарея;
БП	Блок питания;
ОЗУ	Оперативное запоминающее устройство;
ОФД	Оператор фискальных данных;
ФД	Фискальный документ;
ФДн	Фискальные данные;
ФН	Фискальный накопитель;
ФП или ФПД	Фискальный признак документа;
ФПО	Фискальный признак оператора;
ФПП	Фискальный признак подтверждения;
ФПС	Фискальный признак сообщения для оператора фискальных данных;
ФПА	Фискальный признак сообщения для архива (сообщения долговременного хранения, хранящегося в архиве ФН);
ФФД	Формат фискальных документов;
БСО	Бланк строгой отчётности;
ИНН	Идентификационный номер налогоплательщика;
ИП	Индивидуальный предприниматель;
СНО	Система налогообложения;
ОТК	Отдел технического контроля;
ФНС	Федеральная налоговая служба России;
АСЦ	Авторизованный сервисный центр;
ЭЦП	Электронная цифровая подпись;
КЭП	Квалифицированная электронная подпись;
ПК	Персональный компьютер.

1. ОСНОВНЫЕ ПОНЯТИЯ, СВЕДЕНИЯ И ВОЗМОЖНОСТИ ККТ

ККТ «ОРИОН-100Ф» прошла экспертизу в установленном законом порядке и получила экспертное заключение о поддержке Формата Фискальных Документов (далее – ФФД) версии 1.05 и была включена в реестр ККТ приказом ФНС России от 14.02.2017 № ЕД-7-20/183@

ККТ «ОРИОН-100Ф» поддерживает работу с версиями ФФД – 1.05 и 1.0.

ВНИМАНИЕ!

В соответствии с приказом ФНС от 21 марта 2017 г. N ММВ-7-20/229@ применение ККТ с ФФД 1.0 утрачивает силу с 1 января 2019 года.

В соответствии с вышеизложенным работа в ФФД версии 1.0 НЕ РЕКОМЕНДУЕТСЯ.

Необходимо устанавливать версию ФФД 1.05.

Обновление программного обеспечения (далее – ПО) Блока управления и блока обмена с ОФД.

ПРИМЕЧАНИЕ!

Обращаем ваше внимание, что ККТ «ОРИОН-100Ф» содержит в своем составе два модуля (платы), каждая со своим программным обеспечением.

Последние

1. **Блок обмена с ОФД (далее – БОФД) (Orion54)** отвечает за работу с фискальным накопителем (далее – ФН) и передачу данных ФН в ОФД (в режиме передачи данных).

Версия ПО БОФД v.22210012 (16.11.2018).

2. **Блок управления (далее – БУ)** отвечает за ввод с клавиатуры, индикацию, печать, формирование и хранение накопительных регистров. Блок управления не работает с фискальными данными. ПО БУ содержится в микросхеме *EEPROM 27C512* или *FLASH 27F512*.

Версия ПО БУ 02 v.212 (16.11.2018) (Принтер с белым шлейфом).

Версия ПО БУ 03 v.3312 (16.11.2018) (Принтер с оранжевым шлейфом).

Для корректной работы всех функций ККТ ОРИОН-100Ф с данной версией ПО необходимо прошить Блок управления и Блок ОФД.

ПРИМЕЧАНИЕ!

При вводе в эксплуатацию, замене ФН и перерегистрации (без смены ФН) ККТ с версией ПО приведённой выше ФФД 1.05 устанавливается автоматически.

Методика обновления ПО ККТ ККТ «ОРИОН-100Ф».

1. Запишите на USB флэш-накопитель из ККТ Регистрационные данные (режим 7, подрежим 11), общие настройки (режим 7, подрежим 8), базу товаров (режим 7, подрежим 9). Если вёлся электронный журнал (режим 7, подрежим 10) его следует считать, а потом очистить.

2. Обновите ПО до последней версии **БУ 02 v.212**, **БУ 03 v.312** и **БОФД v.22210012**.

Методики обновления ПО (прошивки) БОФД и БУ см. в разделе 2 данного документа.

3. После обновления ПО сделайте общий сброс (см. в раздел 2 данного документа).

4. Настройте ККТ с помощью утилиты **OrionConfigMaster**. Утилиту и руководство пользователя можно скачать [по ссылке \(http://orion-uta.ru/getFile/item/203\)](http://orion-uta.ru/getFile/item/203).

ПРИМЕЧАНИЕ!

При работе с ФФД 1.05 в соответствии законодательством РФ заполните все данные, включая ФИО, должность и ИНН кассиров/администратора.

Затем запишите файлы конфигурации ККТ на USB флэш-накопитель и считайте их на ККТ согласно руководству пользователя **OrionConfigMaster**.

5. После модернизации или смены прошивки, следует провести общий тест узлов и блоков ККТ см. раздел 5 п.6 данной инструкции.

6. Если ККТ была зарегистрирована в ФФД 1.0 то можно провести перерегистрацию на ФФД 1.05.

ПРИМЕЧАНИЕ!

При переходе с ФФД 1.0 на ФФД 1.05 без смены ФН перед перерегистрацией необходимо выставить параметры: **Перерегистрация – Изменение настроек ККТ.**

Методика регистрации (перерегистрации) ККТ см а Руководстве по эксплуатации п. 6.5.3.

Перед выполнением «Отчета о регистрации ККТ» будут выведены все регистрационные данные – внимательно изучите их и убедитесь в отсутствии ошибок и что все параметры заполнены.

Внесение изменений в регистрационные данные впоследствии будет возможно только путем перерегистрации ККТ.

7. ККТ готова к работе.

2. ИНСТРУКЦИИ ПО ПРОГРАММИРОВАНИЮ

1. Методики по обновления ПО (прошивки) БОФД до версии **22210012** приведено в п.2.1.
2. Методики по обновления ПО (прошивки) БУ до версии **212** и **312** приведено в п.2.2.
3. После обновления ПО сделайте общий сброс.

Для принтера с белым шлейфом при выключенной ККТ замкните СЗ7.

Для принтера с оранжевым шлейфом при выключенной ККТ замкните С10.

ПРИМЕЧАНИЕ!

При подключенном ФН общий сброс восстанавливает все общие итоговые накопители.

2.1 Методика обновления ПО Блока ОФД (БОФД)

1. Файл прошивки БОФД **Orion54_22210012_(16.11.2018).dfu** находится в папке **1. Прошивка БОФД (Orion54) v.22210012_(16.11.2018)\1.2 Прошивка блока ОФД.**

2. На ПК, на котором будет происходить прошивка блоков ОФД должна стоять программа программатор **ST DfuSe Demo**. Программатор **DfuSe_Demo_V3.0.5_Setup.exe** находится в папке **1. Прошивка БОФД (Orion54) v.21000009_(29.03.2018)\1.1 Программатор блока ОФД.**

ВНИМАНИЕ!

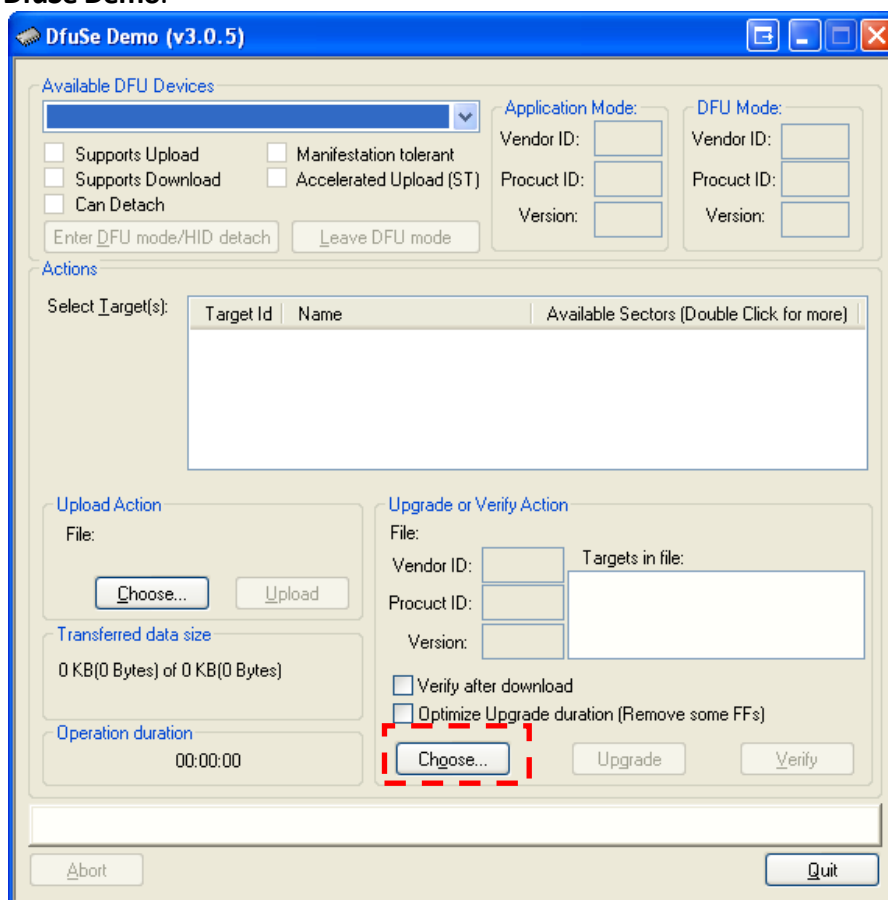
Для установки программатора пойдет любой ПК с ОС Windows версии XP или новее (рекомендуем 7, 8, 10).

После установки **ST DfuSe Demo** в Windows XP следует **установить драйвера.**

Драйвера находятся в папке:

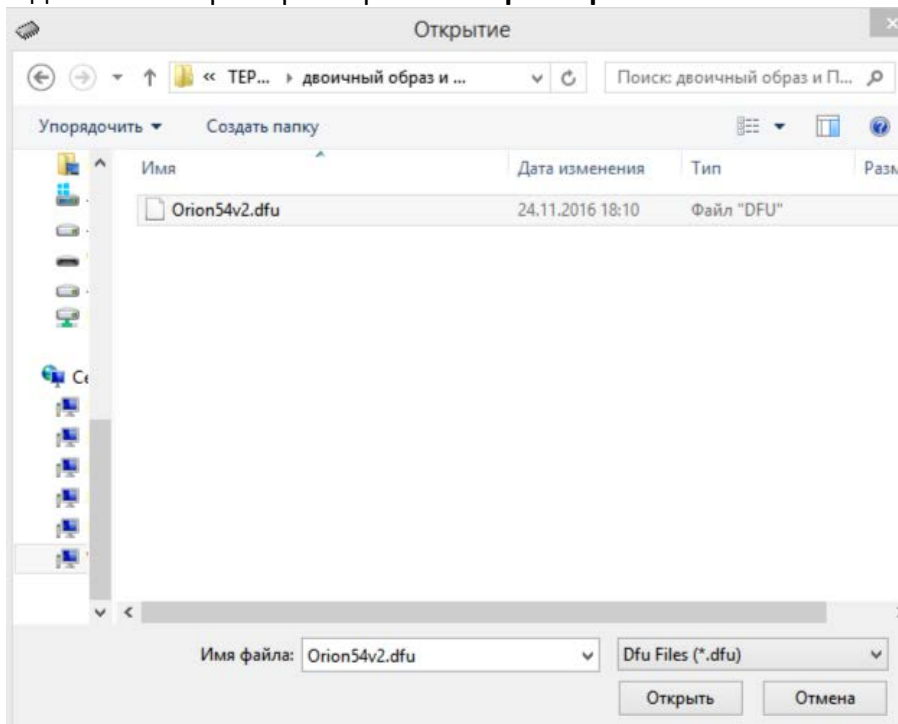
C:\Program Files\STMicroelectronics\Software\DfuSe v3.0.5\Bin\Driver\Win7\x86\dpinst_x86.exe.

3. Запустите **DfuSe Demo**.

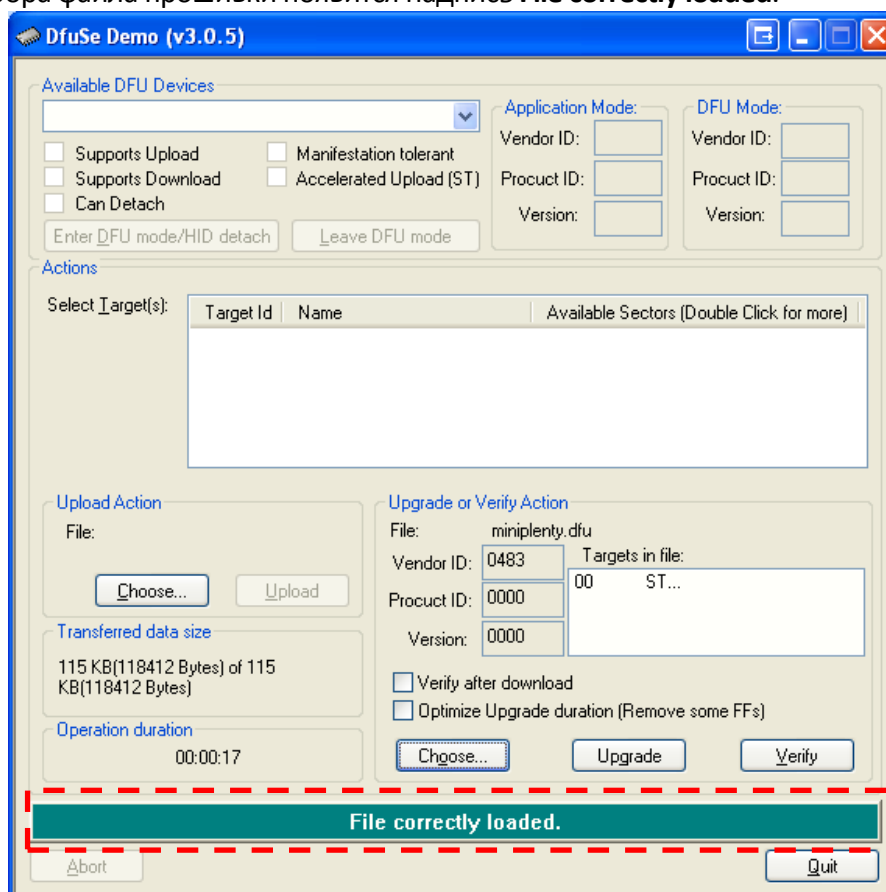


4. В главном окне программы нажмите кнопку **Choose**.

5. В файловом диалоге выберите файл прошивки с расширением **dfu** и нажмите кнопку **Открыть**:

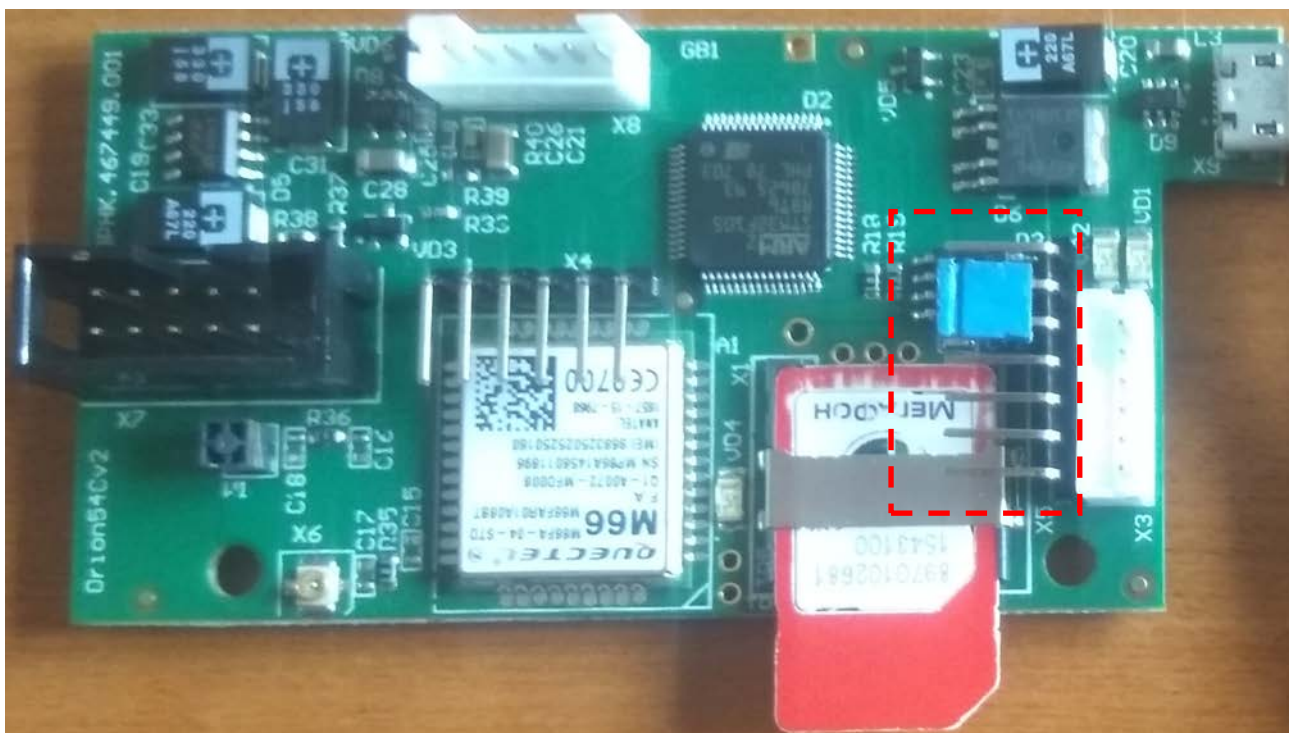


6. После выбора файла прошивки появится надпись **File correctly loaded.**

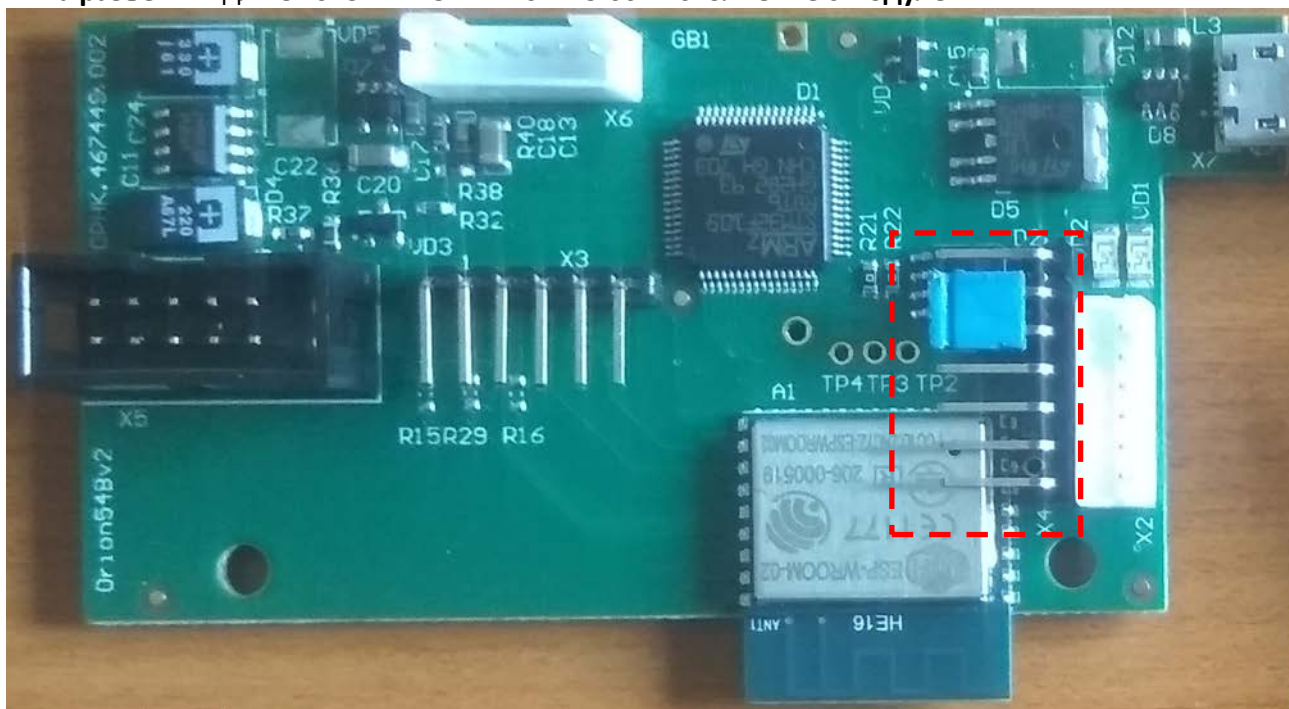


7. Установите **перемычку на контакты 5,6 БОФД**.

На разъем **X5** для Orion54Cv2 ОРНК.467449.001 исполнение с модулем GSM.



На разъем **X4** для Orion54Bv2 ОРНК.467449.002 исполнение с модулем Wi-Fi



ВНИМАНИЕ!

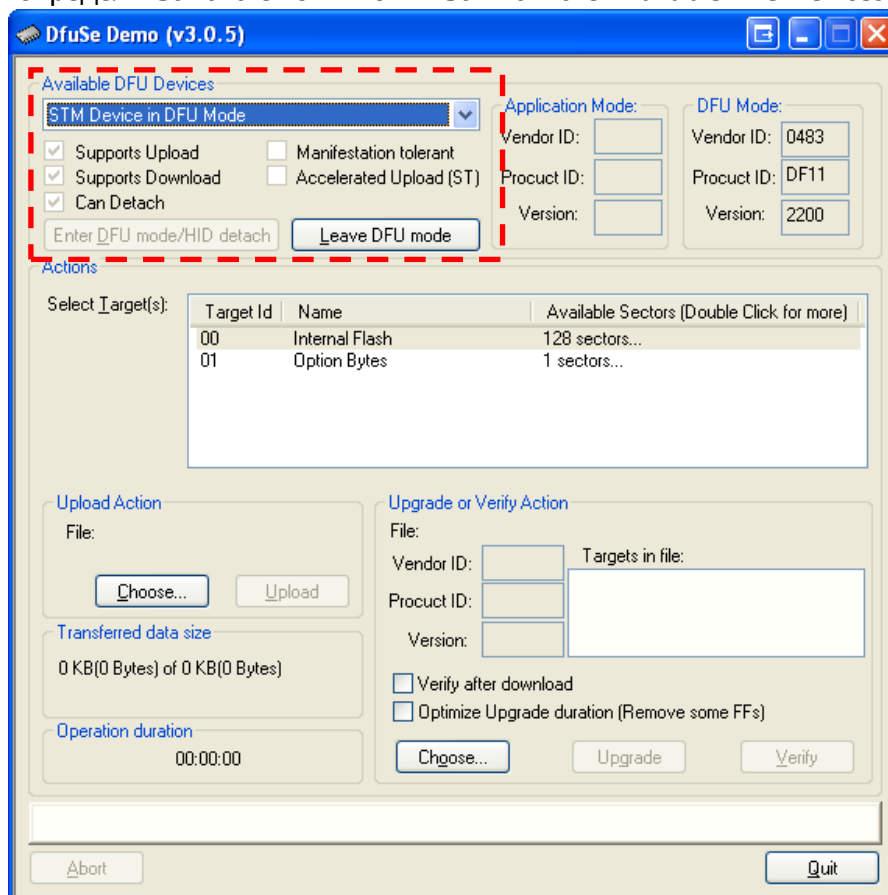
Вынимать из ККТ БОФД для программирования НЕНУЖНО.

8. Не включая питания ККТ.

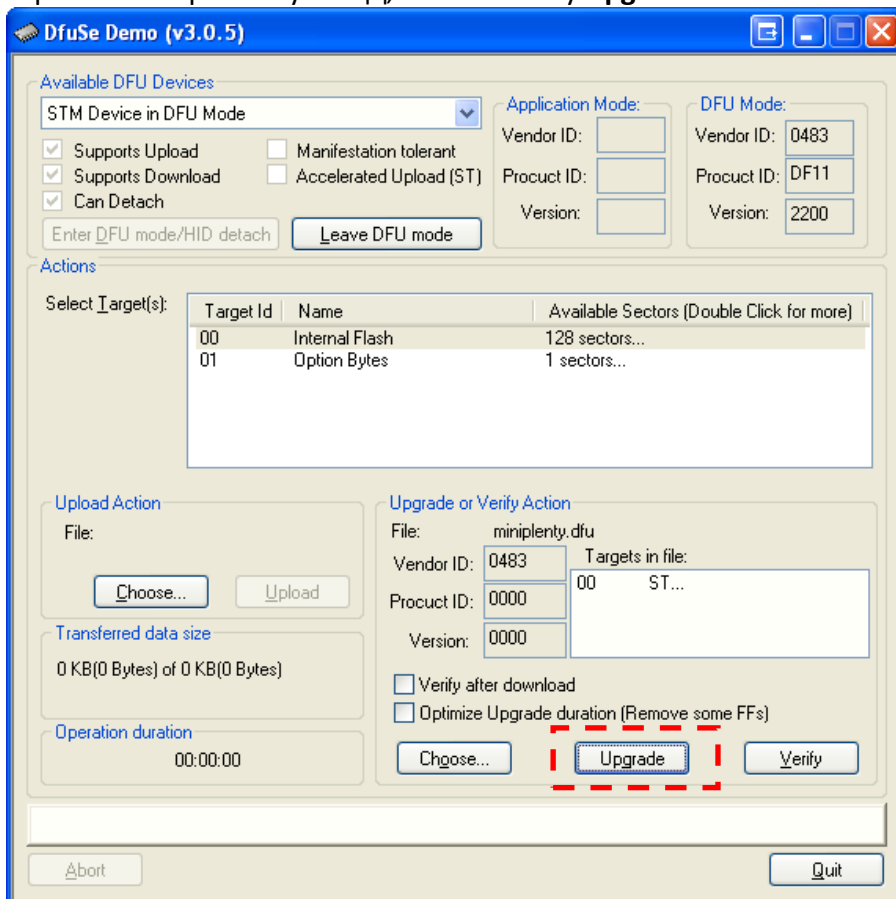
Подсоедините БОФД к ПК кабелем USB A-MicroUSB B.



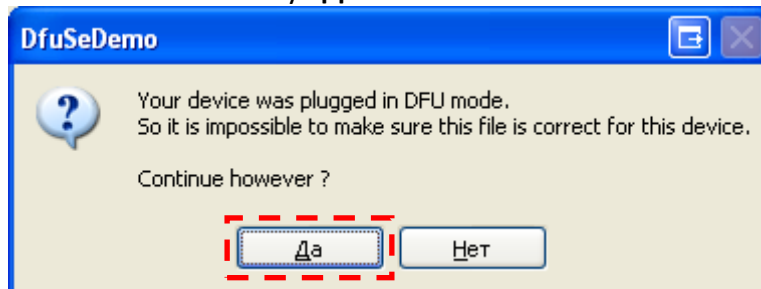
Блок должен определиться системой и появиться в списке **Available DFU Devices**.



9. После чего произвести прошивку БОФД, нажав кнопку **Upgrade**.

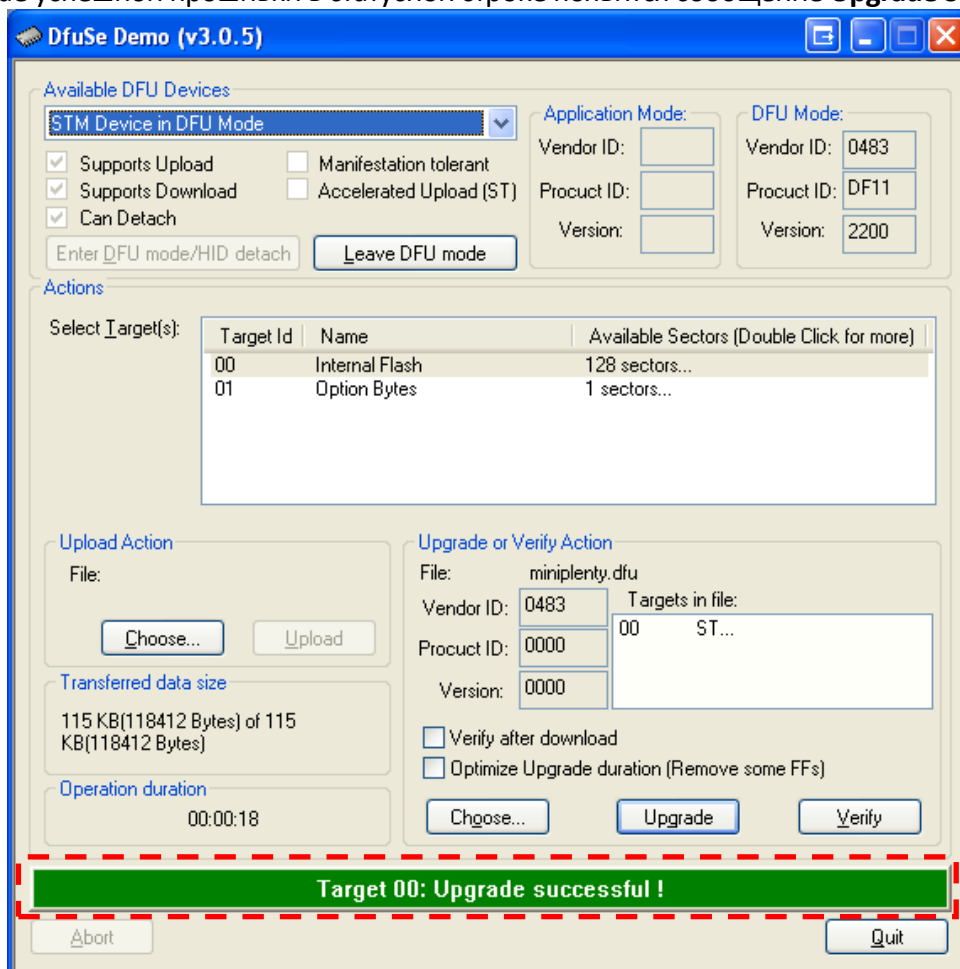


10. Для начала прошивки нажать кнопку «Да».



11. Загрузка ПО происходит в течение минуты. В статусной строке показывается процесс загрузки.

12. В случае успешной прошивки в статусной строке появится сообщение **Upgrade Successful!**



11. Отсоедините кабель USB от запрограммированного БОФД и снимите перемычку с контактов 5,6.

12. Для программирования других БОФД повторите пункты с «6» по «11».

2.2 Методика обновления ПО Блока управления (БУ)

1. Прошивка БУ содержится в микросхеме EEPROM 27C512(D4 – плата БУ для принтера с белым шлейфом), или FLASH 27F512 (D11 – плата БУ для принтера с оранжевым шлейфом).

2. Внутрисхемная прошивка этого чипа, невозможна.

3. Для программирования БУ необходимо извлечь ПЗУ из разъема, и прошить ее с помощью любого программатора, поддерживающего микросхемы 27 серии.

Для установки в программатор нужен адаптер для чипов в корпусе PLCC32.

Перечень рекомендуемых программаторов.

Марка	Производитель
SERP	«Микропроцессорные системы» МИФИ
ChipProg	«ФИТОН»
ChipProg+	«ФИТОН»
PICPROG	«Телесистем»
Triton+	«ТЦ Тритон»

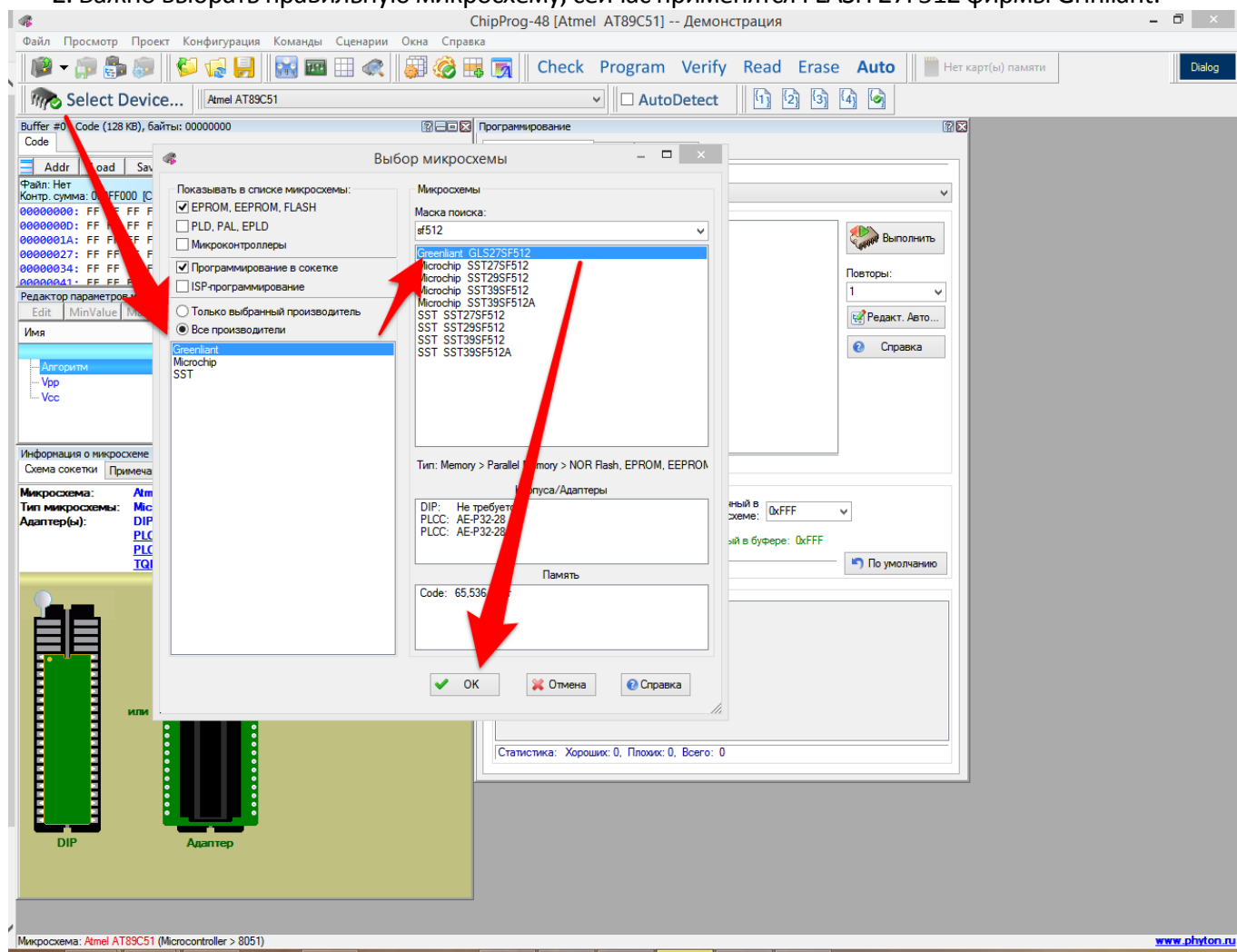
При необходимости вы можете заказать прошитые чипы у нас.

2.2.1 Пример обновления ПО (прошивки) БУ на программаторе ChipProg

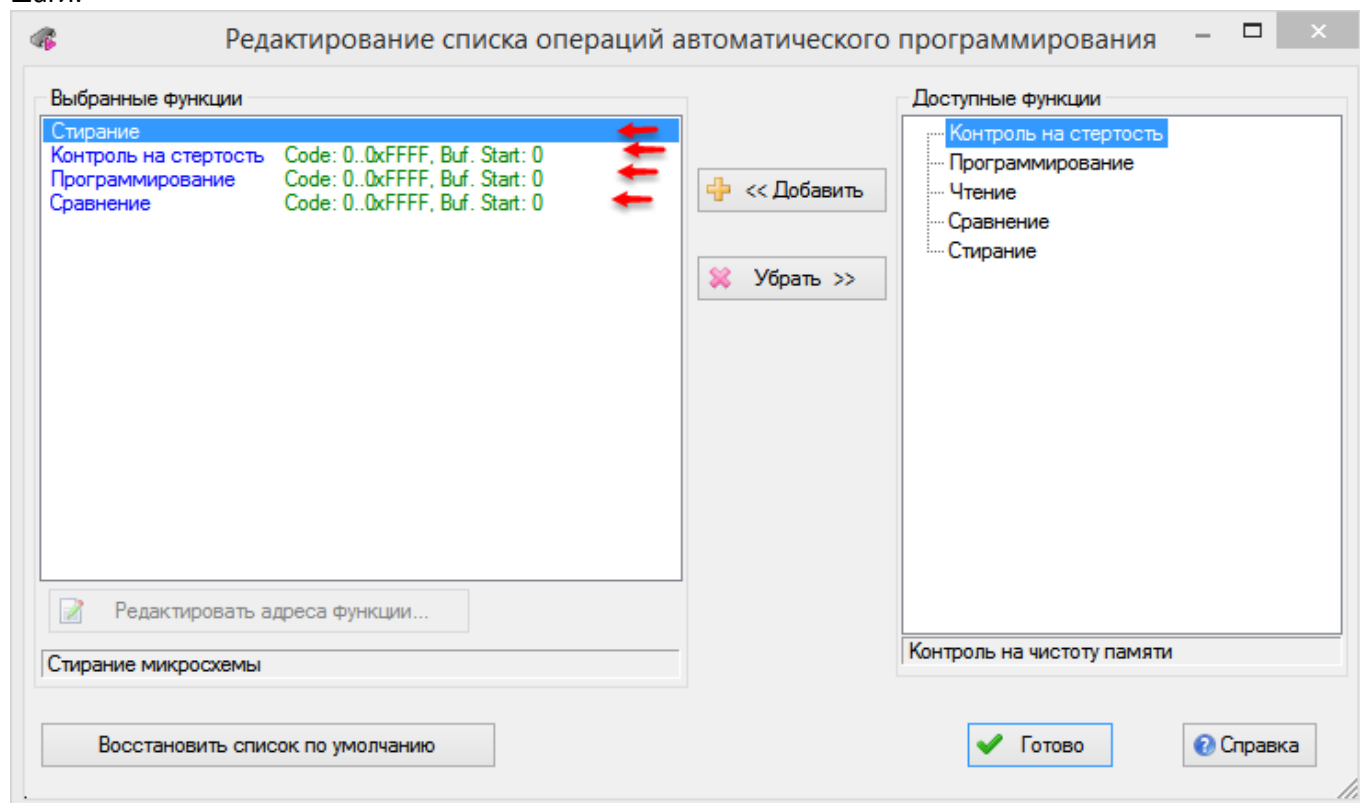
1. Поставьте последнюю версию ПО с сайта производителя:

<http://www.phyton.ru/files/SFX/chipprogusb.exe>

2. Важно выбрать правильную микросхему, сейчас применяется FLASH 27F512 фирмы Grinliant:



3. Рекомендуется убедиться, что автоматический режим прошивки содержит все необходимые шаги:

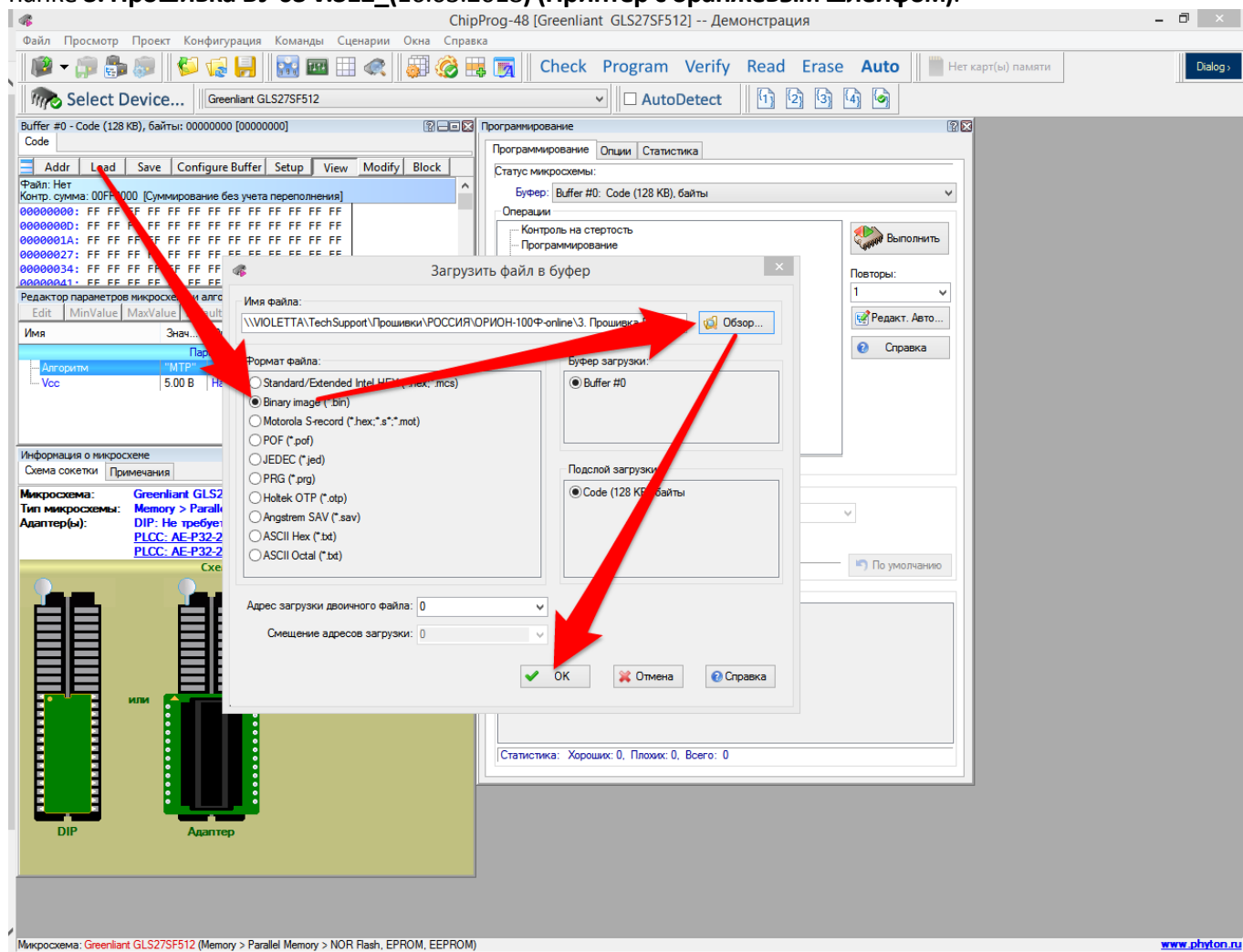


ИНСТРУКЦИЯ ПО МОДЕРНИЗАЦИИ ККТ «ОРИОН-100Ф» |

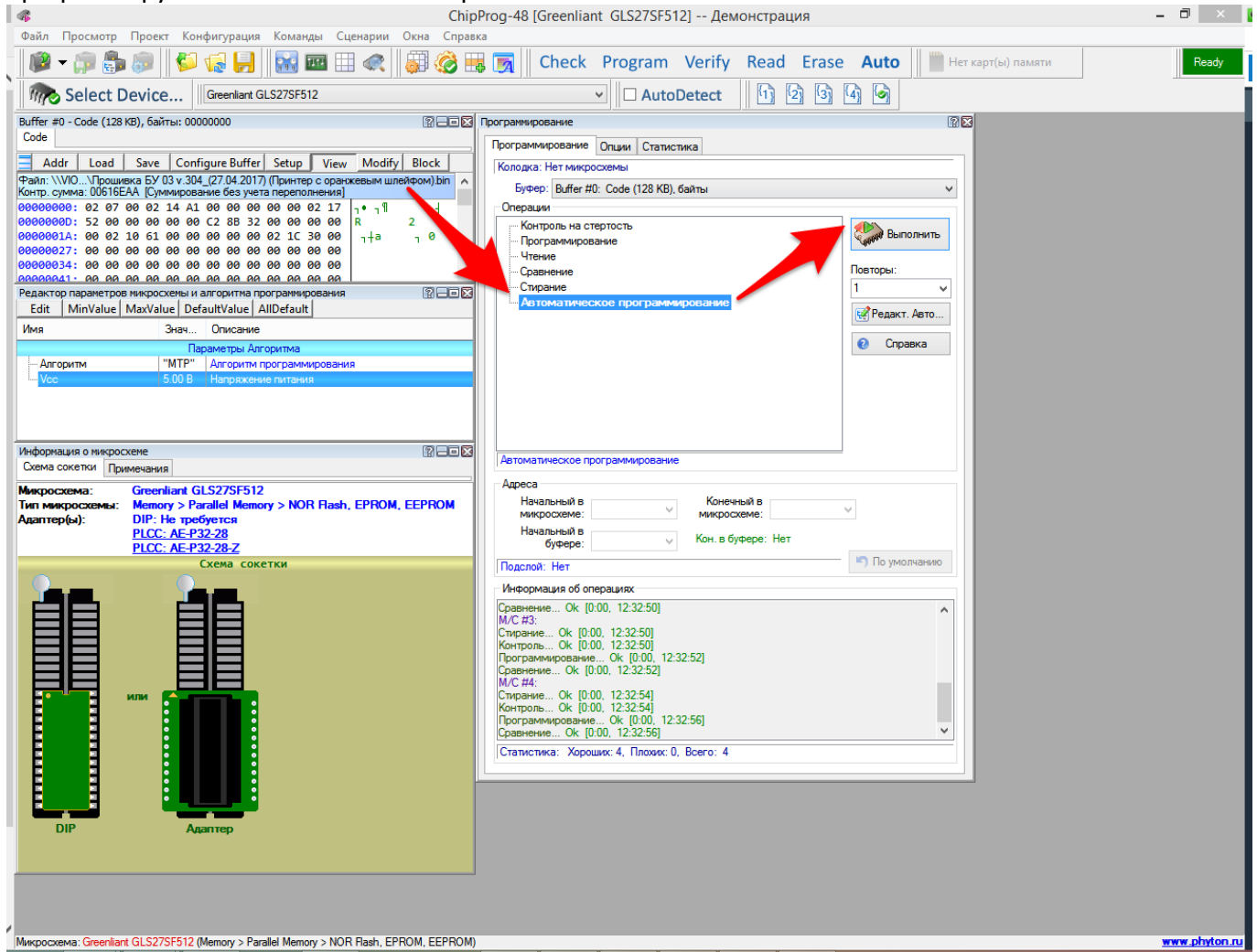
4. Загружаем в программу файл прошивки БУ.

Файл **Прошивка БУ 02 v.212_(16.11.2018) (Принтер с белым шлейфом).BIN** находится в папке **2. Прошивка БУ 02 v.212_(16.11.2018) (Принтер с белым шлейфом).**

Файл **Прошивка БУ 03 v.312_(16.11.2018) (Принтер с оранжевым шлейфом).BIN** находится в папке **3. Прошивка БУ 03 v.312_(16.03.2018) (Принтер с оранжевым шлейфом).**



5. Убеждаемся, что контрольная сумма совпадает, вставляем микросхему в адаптер, и программируем ее в автоматическом режиме:



6. Микросхема запрограммирована.

3. СОСТАВ КОМПЛЕКТОВ МОДЕРНИЗАЦИИ ДО МОДЕЛИ ККТ «ОРИОН-100Ф»

Комплект модернизации №1

До модели ККТ «ОРИОН-100Ф» GSM

№ п/п	Наименование	Кол.	Примечание
1	Блок обмена с ОФД (Орион 54с)	1	
2	Кабель ОРНК.685621.040	1	
3	Кабель ОРНК.685621.036	1	
4	Товарный знак ОРНК.754316.001	1	заливной
5	Шильдик ОРНК.754463.051	1	
6	Винт 3х8.01.016 ГОСТ 10621-80	2	саморез
7	Кабель U.FL/IPX fem 70-100мм 89761-3412	1	
8	Антенна GSM DAM-P2-D-NO-000-08-02	1	
9	Кабель OTG	1	
10	Розетка IDC-10F	1	
11	Двухсторонняя лента на вспененной основе 9528 25мм х 66мм L=20мм	1	
12	Паспорт	1	
13	Руководство по эксплуатации	1	

Комплект модернизации №2

До модели ККТ «ОРИОН-100Ф» Wi-Fi

№ п/п	Наименование	Кол.	Примечание
1	Блок обмена с ОФД (Орион 54В)	1	
2	Кабель ОРНК.685621.040	1	
3	Кабель ОРНК.685621.036	1	
4	Товарный знак ОРНК.754316.001	1	заливной
5	Шильдик ОРНК.754463.051	1	
6	Винт 3х8.01.016 ГОСТ 10621-80	2	саморез
7	Кабель OTG	1	
8	Розетка IDC-10F	1	
9	Двухсторонняя лента на вспененной основе 9528 25мм х 66мм L=20мм	1	
10	Паспорт	1	
11	Руководство по эксплуатации	1	

Дополнительные комплектующие.

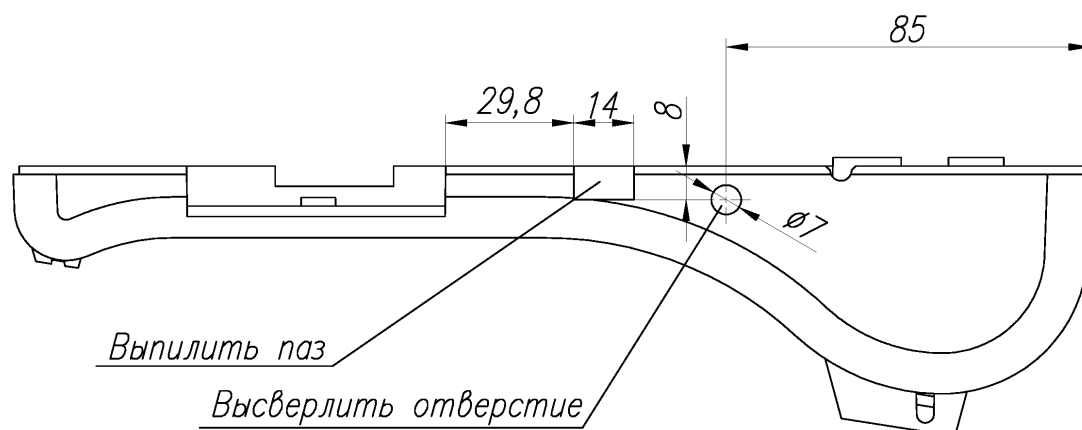
№ п/п	Наименование	Кол.	Примечание
1	Корпус (низ) ОРНК.732184.011-02	1	
2	Корпус (низ) ОРНК.732184.011-03	1	
3	Блок индикации ОРНК.467851.012	1	
4	Корпус верхний ОРНК.301156.011	1	
5	ПЗУ с ПО для блока управления	1	

4. ИНСТРУКЦИЯ ПО МОДЕРНИЗАЦИИ ДО МОДЕЛИ ККТ «ОРИОН-100Ф»

4.1. Модернизация нижнего корпуса для БОФД (Орион 54с) с модулем сотовой связи (GSM)

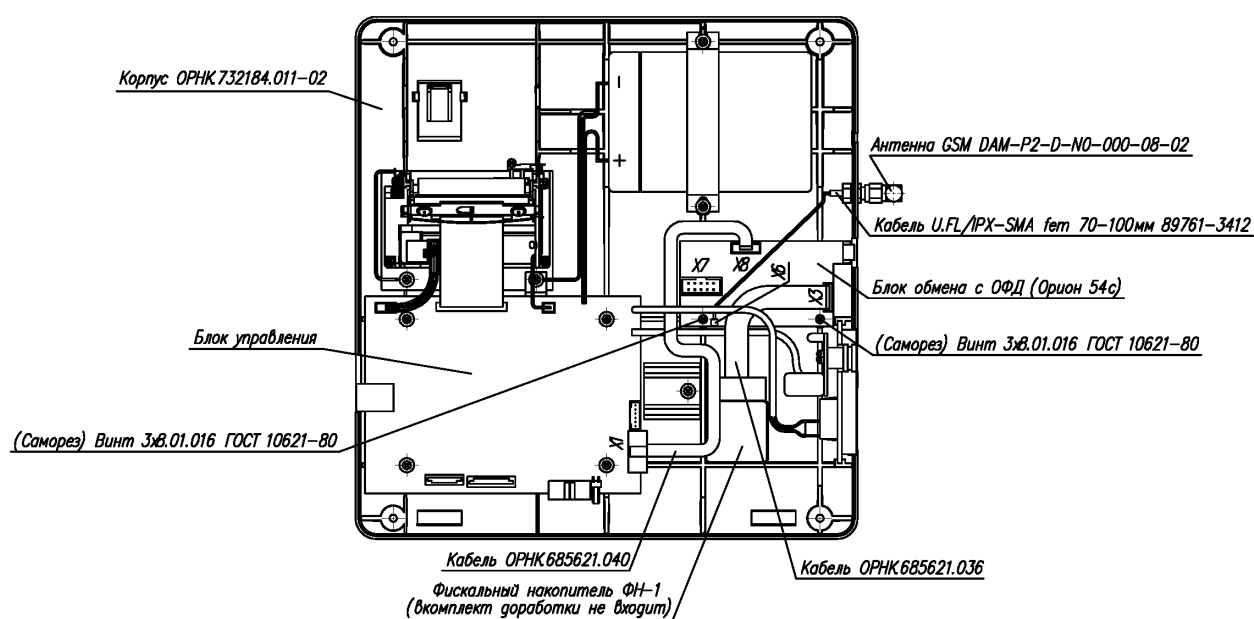
1. Для установки БОФД (Орион 54с) (поз.1 из комплекта №1 модернизации см. приложение А), необходимо модернизировать корпус согласно Рис.1

Рисунок 1 – Модернизация корпуса для установки БОФД (Орион 54с)



2. Установку БОФД (Орион 54с) (поз.1 из комплекта №1 модернизации), Блока фискального накопителя ФН-1(в комплект модернизации входит опционно), Кабеля U.FL/IPX-SMA (поз.7 из комплекта №1 модернизации), Антенны GSM (поз.8 из комплекта №1 модернизации) и их соединение производить согласно Рис.2.

Рисунок 2 – Размещение блоков и узлов



3. Блок обмена с ОФД (Орион 54с) (поз.1 из комплекта №1 модернизации), крепить к корпусу двумя саморезами (поз.6 из комплекта №1 модернизации), смотри Рис.2.

4. Блок фискального накопителя ФН-1(в комплект модернизации входит опционно) крепить к корпусу двухсторонней клеящей лентой на вспененной основе, (поз.11 из комплекта №1 модернизации).

5. Кабелем (поз.2 из комплекта №1 модернизации) соединить разъем X8, БОФД (Орион 54с) (поз.1 из комплекта №1 модернизации) с разъемом X1, блока управления. Смотри Рис.2.

6. Кабелем (поз.3 из комплекта №1 модернизации) соединить разъем X3, БОФД (Орион 54с) (поз.1 из комплекта №1 модернизации), с блоком фискального накопителя ФН-1(в комплект модернизации входит опционно). Смотри Рис.2.

7. Резьбовую часть кабеля U.FL/IPX-SMA (поз.7 из комплекта №1 модернизации) вставить в отверстие корпуса и прикрепить к корпусу гайкой и шайбой, входящими в комплект кабеля. Смотри Рис.2.

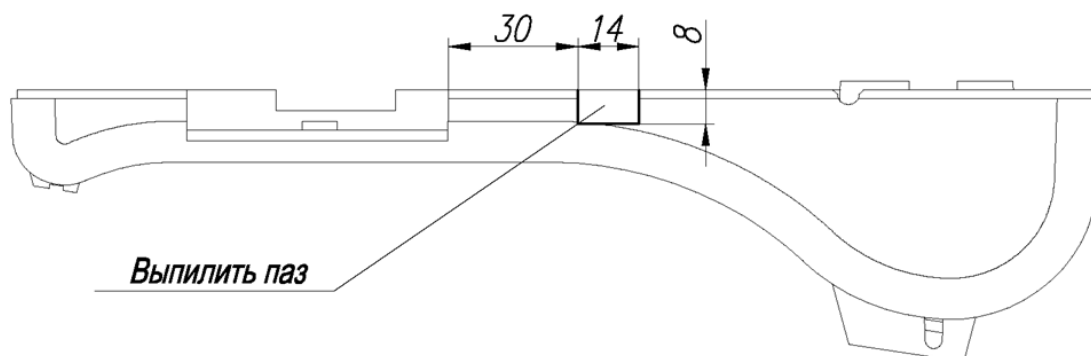
8. Контакт кабеля U.FL/IPX-SMA (поз.7 из комплекта №1 модернизации) соединить с разъемом X6 БОФД (Орион 54с) (поз.1 из комплекта №1 модернизации).

9. На резьбовую часть кабеля U.FL/IPX-SMA (поз.7 из комплекта №1 модернизации), выступающую из корпуса, навернуть Антенну GSM (поз.8 из комплекта №1 модернизации). Смотри Рис.2

4.2. Модернизация нижнего корпуса для БОФД (Орион 54в) с модулем Wi-Fi

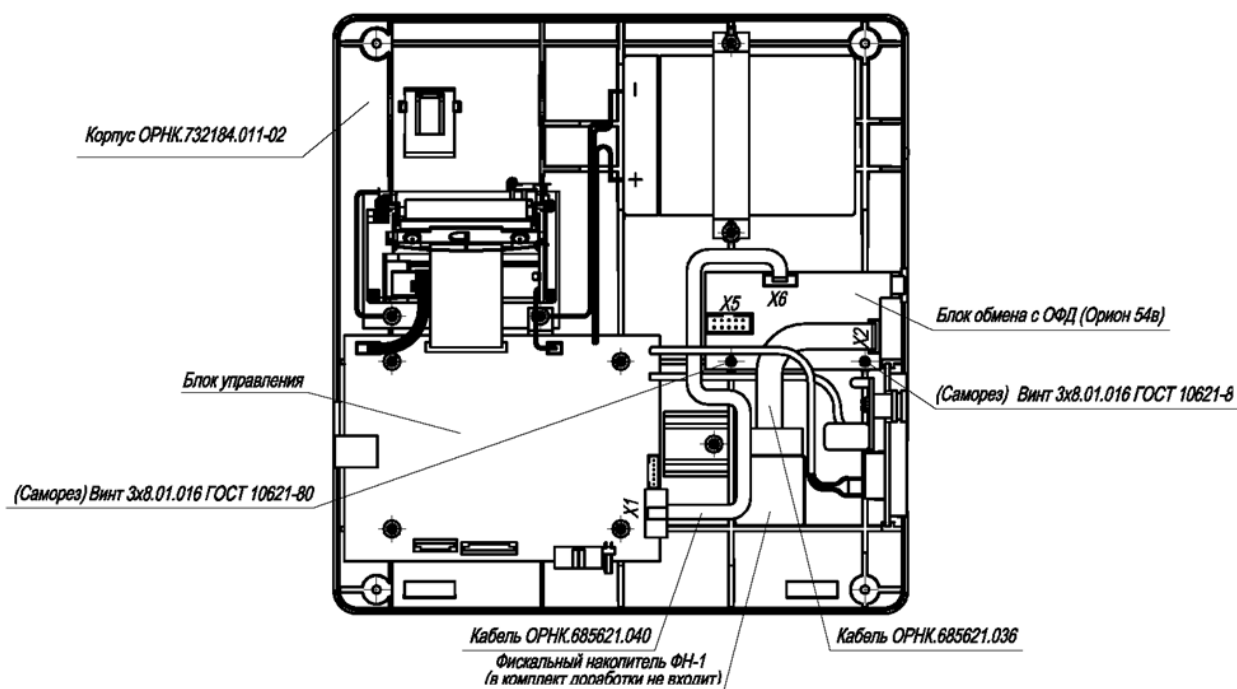
1. Для установки БОФД (Орион 54в) (поз.1 из комплекта №2 модернизации см. приложение А), необходимо модернизировать корпус согласно Рис.3.

Рисунок 3 – Модернизация корпуса для установки БОФД (Орион 54в)



2. Установку БОФД (Орион 54в) (поз.1 из комплекта №2 модернизации), Блока фискального накопителя ФН-1(в комплект модернизации входит опционно) и их соединения производить согласно Рис4.

Рисунок 4 – Размещение блоков и узлов



3. Блок обмена с ОФД (Орион 54в) (поз.1 из комплекта №2 модернизации), крепить к корпусу двумя саморезами (поз.6 из комплекта №2 модернизации), смотри Рис.4.

4. Блок фискального накопителя ФН-1(в комплект модернизации входит опционно) крепить к корпусу двухсторонней клеящей лентой на вспененной основе, (поз.9 из комплекта №2 модернизации).

5. Кабелем (поз.2 из комплекта №2 модернизации) соединить разъем Х6, БОФД (Орион 54в) (поз.1 из комплекта №2 модернизации) с разъемом Х1, блока управления. Смотри Рис.4.

6. Кабелем (поз.3 из комплекта №2 модернизации) соединить разъем Х2, БОФД (Орион 54в) (поз.1 из комплекта №2 модернизации), с блоком фискального накопителя ФН-1(в комплект модернизации входит опционно). Смотри Рис.4.

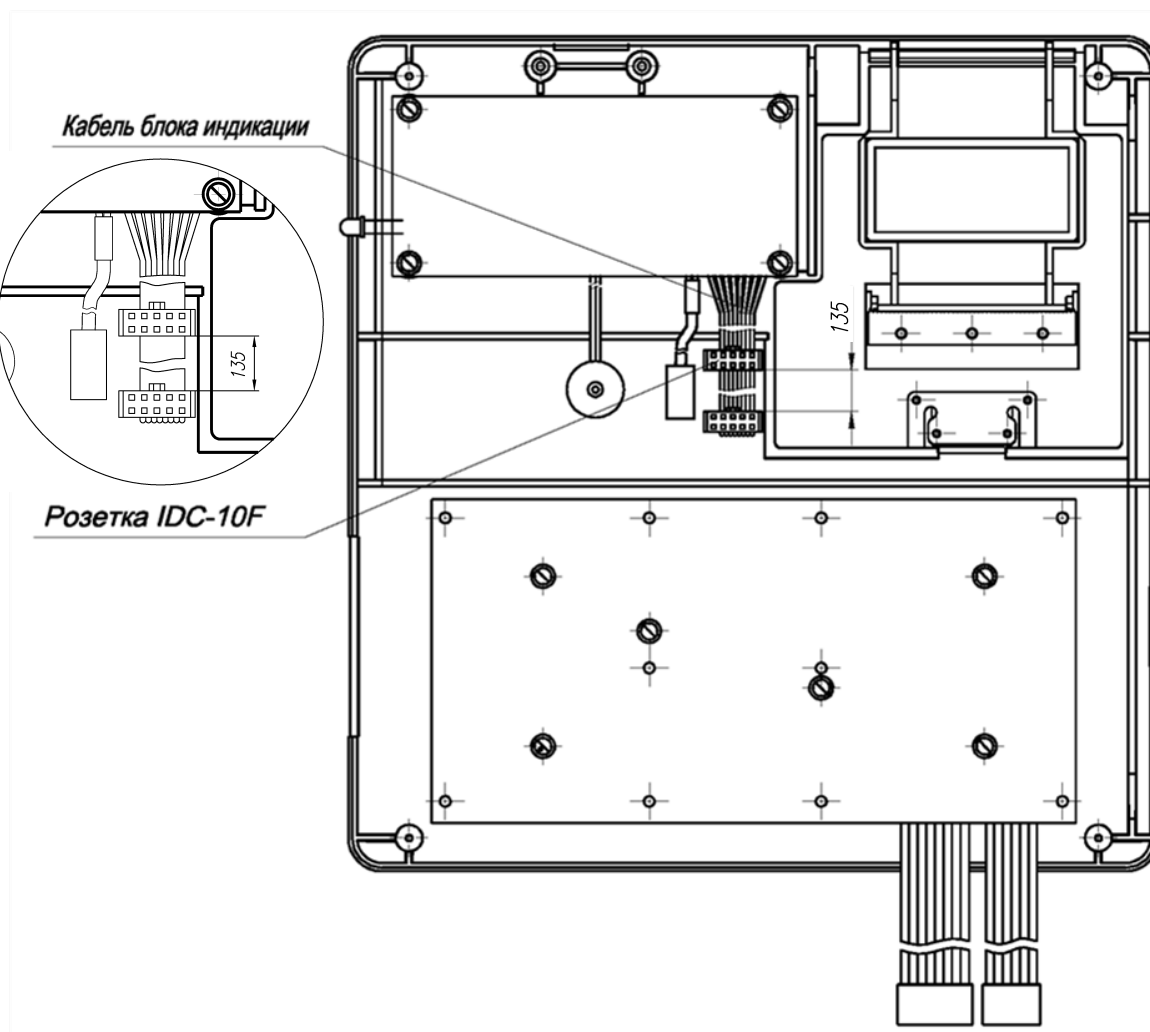
4.3. Модернизация ПЗУ

1. Перепрограммировать штатное ПЗУ (27C512/27F512) блока управления.

4.4. Модернизация верхнего корпуса

1. Для модернизации верхнего корпуса необходимо наколоть Розетку IDC-10F (поз.10 из комплекта №1 и поз.8 из комплекта №2 модернизации соответственно), на кабель блока индикатора согласно Рис.5.

Рисунок 5 – Модернизация верхнего корпуса

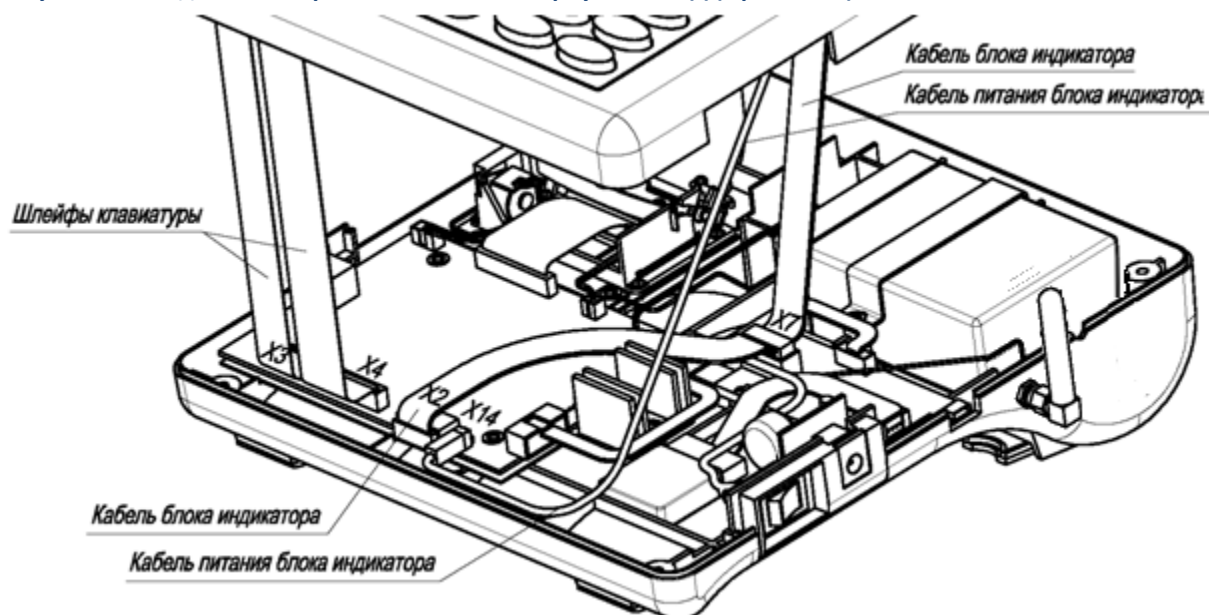


4.5. Соединение верхнего и нижнего корпусов

Соединение верхнего и нижнего корпусов смотри Рис.6 и Рис.7.

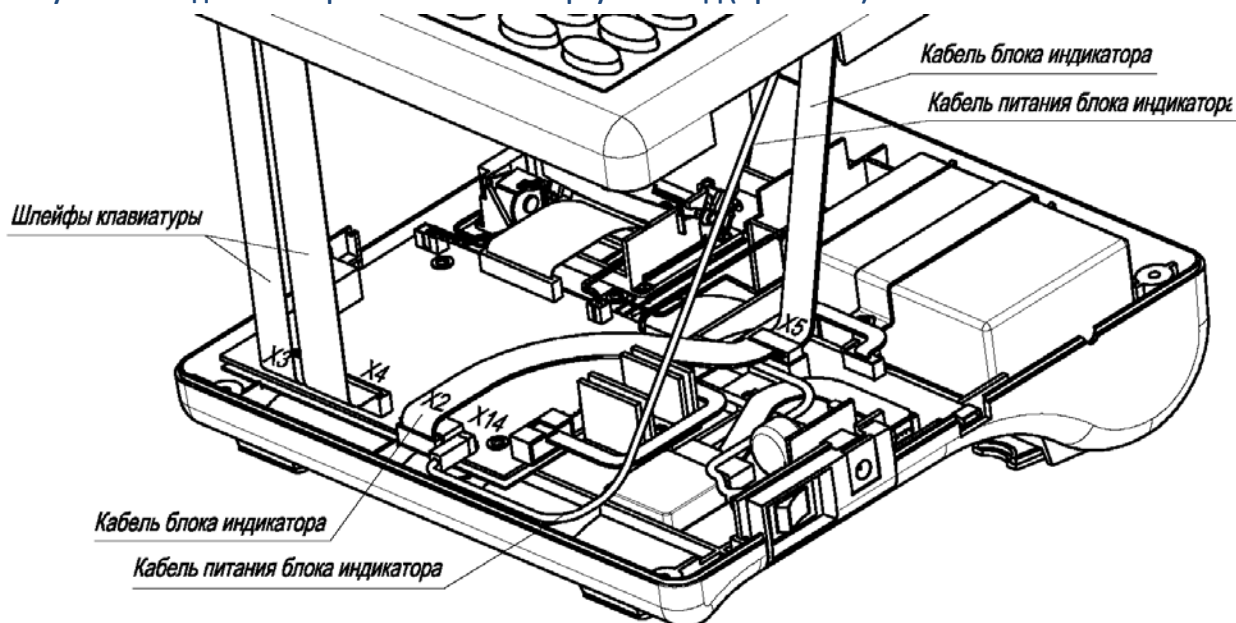
Наколотую на кабель индикатора Розетку IDC-10F (поз.10 из комплекта №1) верхнего корпуса вставить в вилку X7 БОФД (Орион 54С) (поз.1 из комплекта №1 модернизации). Смотри Рис.6.

Рисунок 6 – Соединение верхнего и нижнего корпусов БОФД (Орион 54С)



Наколотую на кабель индикатора Розетку IDC-10F (поз.8 из комплекта №2) верхнего корпуса вставить в вилку X5 БОФД (Орион 54В) (поз.1 из комплекта №2 модернизации). Смотри Рис.7.

Рисунок 7 – Соединение верхнего и нижнего корпусов БОФД (Орион 54В)

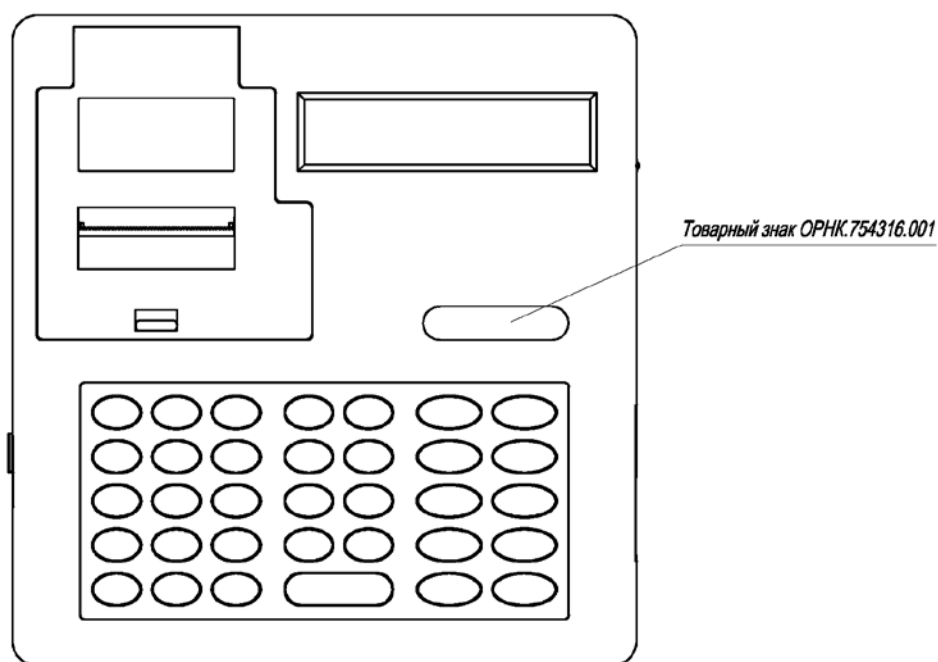


Остальные соединения кабелей верхнего корпуса с нижним корпусом остаются без изменений. Смотри Рис.6 и Рис.7.

4.6. Замена товарного знака и шильдика

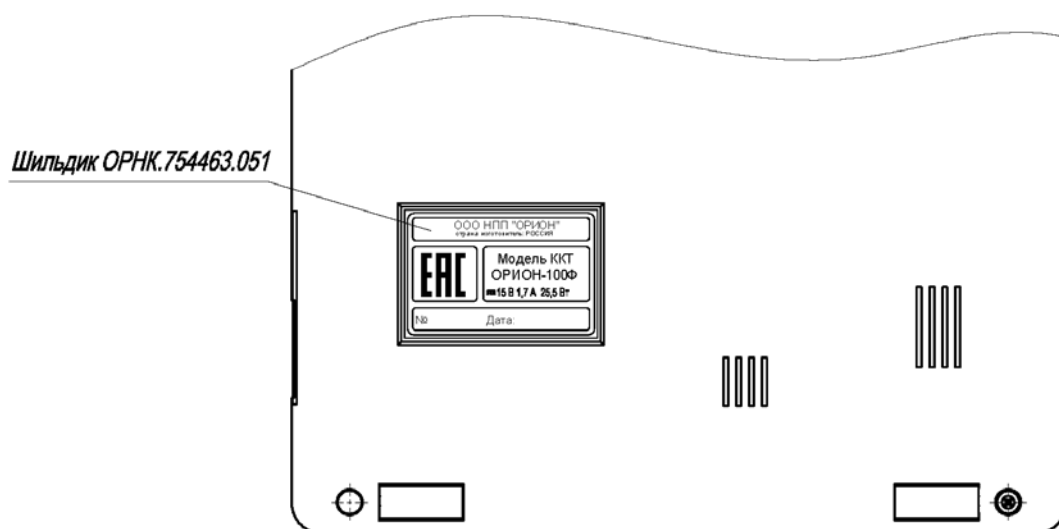
На верхнем корпусе модели ККТ отклеить старый товарный знак и на его место приклеить новый товарный знак (поз.4 из комплектов №1 и №2 модернизации). Смотри Рис.8.

Рисунок 8



1. На нижнем корпусе на место старого шильдика приклеить новый шильдик (поз.5 из комплектов №1 и №2 модернизации соответственно). Смотри Рис.9.

Рисунок 9



2. Для подключения к USB разъему внешних устройств, использовать Кабель OTG, входящий в состав комплектов №1 и №2 модернизации.

4.7. Комплекты модернизации*Комплект №1 модернизации ККТ «ОРИОН-100К» до ККТ «ОРИОН-100Ф» с модулем GSM*

№ п/п	Наименование	Кол.	Примечание
1	Блок обмена с ОФД (Орион 54с)	1	
2	Кабель ОРНК.685621.040	1	
3	Кабель ОРНК.685621.036	1	
4	Товарный знак ОРНК.754316.001	1	заливной
5	Шильдик ОРНК.754463.051	1	
6	Винт 3х8.01.016 ГОСТ 10621-80	2	саморез
7	Кабель U.FL/IPX fem 70-100мм 89761-3412	1	
8	Антенна GSM DAM-P2-D-NO-000-08-02	1	
9	Кабель OTG	1	
10	Розетка IDC-10F	1	
11	Двухсторонняя лента на вспененной основе 9528 25мм х 66мм L=20мм	1	
12	Паспорт	1	
13	Руководство по эксплуатации	1	

Таблица дополнительных комплектующих.

№ п/п	Наименование	Кол.	Примечание
1	Корпус(низ) ОРНК.732184.011-02	1	
2	Блок индикации ОРНК.467851.012	1	
3	ПЗУ с ПО для блока управления	1	

Комплект №2 модернизации ККТ «ОРИОН-100К» до ККТ «ОРИОН-100Ф» Wi-Fi

№ п/п	Наименование	Кол.	Примечание
1	Блок обмена с ОФД (Орион 54в)	1	
2	Кабель ОРНК.685621.040	1	
3	Кабель ОРНК.685621.036	1	
4	Товарный знак ОРНК.754316.001	1	заливной
5	Шильдик ОРНК.754463.051	1	
6	Винт 3х8.01.016 ГОСТ 10621-80	2	саморез
7	Кабель OTG	1	
8	Розетка IDC-10F	1	
9	Двухсторонняя лента на вспененной основе 9528 25мм х 66мм L=20мм	1	
10	Паспорт	1	
11	Руководство по эксплуатации	1	

Таблица дополнительных комплектующих.


№ п/п	Наименование	Кол.	Примечание
1	Корпус(низ) ОРНК.732184.011-03	1	
2	Блок индикации ОРНК.467851.012	1	
3	ПЗУ с ПО для блока управления	1	

5 ОБЩИЙ ТЕСТ УЗЛОВ И БЛОКОВ ККТ

После модернизации или смены прошивки, следует провести общий тест узлов и блоков ККТ.

1. Перейдите в сервисный режим.

Смена режимов осуществляется периодическим нажатием на клавишу «Режим», на индикаторе отображается признак (символ) соответствующего режима и его номер.

Признак режима	Название и описание режима
Выбор 7 	Сервисный режим – предназначен для тестирования узлов и блоков ККТ.

Для входа в выбранный режим нажать клавишу «Итог», а затем ввести пароль доступа, если он установлен.

2. Провести комплексную проверку работоспособности ККТ.

3. Выбрать операцию «-13-» сервисного режима, войти в неё, нажав клавишу «Итог».

4. На печать будет выведено сообщение о начале прохождения тестов, содержащее заводской номер ККТ и время начала тестирования.

```

-----
Тех. прогон ККТ «ОРИОН-100Ф»
ЗН ККТ XXXXXXXXXXXX
XX.XX.XX XX:XX
-----

```

– заводской номер ККТ
– дата и время начала техпрогона

5. Первый параметр – тест конфигурации модели ККТ.

6. На печать будет выведено сообщение о конфигурации ККТ.

Для БОФД «Орион-54В» оснащённого модулем Wi-Fi.

```

Бл. упр. v209
Бл. ОФД v21000009
Связь с ОФД: Wi-Fi
Версия ОФД: 1.05
=====
=====
=====

```

– версия ПО блока управления (БУ 02 - v20X / БУ 03 - v30X)
– версия ПО БОФД
– версия БОФД (Wi-Fi / GSM)
– версия ФФД

```

Vbu: 5800mV (5138-6122mV)
БП не подключен

```

– напряжение питания БОФД (среднее (мин-макс)) при печати
– наличие подключения блока питания (подключен/не подключен)

Для БОФД «Орион-54С» оснащённого модулем GSM (сотовой связи).

```

Бл. упр. v309
Бл. ОФД v21000009
Связь с ОФД: GPRS
Версия ОФД: 1.05
=====
=====
=====

```

– версия ПО блока управления (БУ 02 - v20X / БУ 03 - v30X)
– версия ПО БОФД
– версия БОФД (Wi-Fi / GSM)
– версия ФФД

```

Vbu: 6800mV (6600-7183mV)
БП подключен

```

– напряжение питания БОФД (среднее (мин-макс)) при печати
– наличие подключения блока питания (подключен/не подключен)

ПРИМЕЧАНИЕ!

Обращаем ваше внимание, что ККТ «ОРИОН-100Ф» содержит в своем составе два модуля (платы), каждая со своим программным обеспечением см. раздел 1 данной инструкции.

7. При успешном прохождении теста, на индикаторе отобразится «РАБ», иначе «СБОЙ».

8. Для перехода к следующему параметру нажать клавишу «Режим».

9. Второй параметр – тест клавиатуры ККТ.

10. Для начала тестирования необходимо последовательно нажимать на все клавиши ККТ, начиная с клавиши «С», двигаясь в направлении слева направо, сверху вниз.

11. При успешном прохождении теста, на индикаторе отобразится «РАБ», иначе «СБОЙ».

В случае сбоя нажать клавишу «С», после чего повторно пройти тест, начиная с клавиши «С», двигаясь в направлении слева направо, сверху вниз.

12. Для перехода к следующему параметру нажать клавишу «Режим».


13. Третий параметр – тест индикатора.

14. На индикаторе отобразятся все символы, нажать на клавишу **«Итог»** для начала теста, все символы будут погашены.

15. Последовательно нажимать клавишу **«Итог»**, что приведёт к сдвигу появляющихся символов на одну позицию влево.

16. Для перехода к следующему параметру нажать клавишу **«Режим»**.

17. Четвёртый параметр – тест печатающего устройства.

18. На индикаторе отобразится признак начала тестирования печатающего устройства «».

19. Нажать клавишу **«Итог»** для начала теста.

20. При успешном выполнении, на печать выводится тест печатающего устройства.

21. Для перехода к следующему параметру нажать клавишу **«Режим»**.

22. Пятый параметр – тест фискального накопителя.

23. При успешном выполнении, на печать выводится тест фискального накопителя.

Для не активизированного ФН.

СОСТОЯНИЕ ККТ:

ФН: XXXXXXXXXXXXXXXX

Режим: предфискальный

Флаги предупреждений X

– номер ФН

– режим работы ФН

– флаги предупреждений

Для активизированного ФН.

СОСТОЯНИЕ ККТ:

ФН: XXXXXXXXXXXXXXXX

Режим: XXXXXXXXXXXXXXXX

Посл. док X от XX:XX XX.XX.XX

Открыта смена

Флаги предупреждений X

– номер ФН

– режим работы ФН

– номер время и дата последнего фискального документа

– наличие открытой смены (при закрытой смене не печатается)

– флаги предупреждений

ПРИМЕЧАНИЕ!

Режим работы ФН:

- ✓ Предфискальный – при ККТ с ФН, не зарегистрированной в налоговых органах.
- ✓ Фискальный – при ККТ с ФН, зарегистрированной в налоговых органах.
- ✓ Постфискальный – при закрытом ФН, с переданными ОФД фискальными документами.
- ✓ Архивный – при закрытом ФН, после передачи всех фискальных документов.

При неисправности на печать выводится сообщение с номером ошибки, см. Руководство по эксплуатации.

24. Для перехода к следующему параметру нажать клавишу **«Режим»**.

25. Шестой параметр – тест сканера штрих-кодов и внешней клавиатуры.

26. На индикаторе отобразится «-----», а на печать будет выведено сообщение:

ТЕСТ СКАНЕРА/ВНЕШНЕЙ КЛАВИАТУРЫ!

СЧИТ. ШТРИХ-КОД EAN-13 СКАНЕРОМ

ИЛИ ВВЕДИТЕ 1234567890123+ENTER

27. При подключённом сканере считать штрих-код формата EAN-13.

При подключённой внешней клавиатуре ввести «1234567890123» и нажать «Enter».

28. На индикатор и на печать будут выведены данные теста.

29. Для перехода к следующему параметру нажать клавишу **«Режим»**.

30. Седьмой параметр – тестирование энергонезависимой памяти.

31. На печать будет выведена информация (блока данных настроек ККТ и блока регистрационных данных) хранящаяся в энергонезависимой памяти.

32. Восьмой параметр – тест модуля сотовой связи/Wi-Fi с тестом связи с ОФД.

33. На печать будет выведено сообщение с данными о проверке модуля и связи.

Для БОФД «Орион-54В» оснащённого модулем Wi-Fi.

Модуль Wi-Fi вер.1.3.0.0/2.0.0
MAC 5c:cf:7f:24:bb:87

Точка доступа:

«XXXXXXXX», соединено

Канал, сила сигнала: 1, -59

Ip: «192.168.1.11»

Gateway: «192.168.1.1»

Netmask: «255.255.255.0»

ОФД:

«Testgate.ru:00001» : **ОК!**

УТМ:

192.168.001.123:08080 : **ОК!**

Проверка TCP:

Google.ru:80 : **ОК!**

Связь с ОФД:XXXX назад, **ОК**

Следующая связь через XXс

– наименование модуля

– Mac адрес устройства

– наименование точки доступа, состояние подключения

– параметры соединения (канал, уровень сигнала)

– параметры IP адреса ККТ

– параметры сетевого шлюза (Gateway)

– параметры маски подсети (Netmask)

– параметры связи с ОФД

– адрес ОФД и номер порта, проверка связи с ОФД успешна

– параметры связи с УТМ (система ЕГАИС)*

– адрес УТМ и номер порта, проверка связи с УТМ успешна*

– параметры связи

– проверка связи интернет успешна

– сколько секунд назад была успешная связь с ОФД

– через сколько секунд будет следующая связь с ОФД

* – печатается если в ККТ настроено подключение к УТМ.

Для БОФД «Орион-54С» оснащённого модулем GSM (сотовой связи).

Модуль GSM вер. M66FAR01A08BT

V.mv: XXXX SIM: XXXXXX

GSM : OK, rssi: XX

Ответ на запрос баланса:

Balance:400,44r,Limit:0,01r

GPRS: OK, подключен

ОФД:

«Testgate.ru:00001» : **ОК!**

Проверка TCP:

Google.ru:80 : **ОК!**

Связь с ОФД:XXXX назад, **ОК**

Следующая связь через XXс

– наименование модуля

– параметры питания модема, наименование сотового оператора

– параметры соединения (регистрация в сети GSM, уровень сигнала (rssi), ответ сотового оператора о состоянии баланса, регистрация в сети GPRS, соединение GPRS подключено)

– параметры связи с ОФД

– адрес ОФД и номер порта, проверка связи с ОФД успешна

– параметры связи

– проверка связи интернет успешна

– сколько секунд назад была успешная связь с ОФД

– через сколько секунд будет следующая связь с ОФД

34. При успешном прохождении теста, на индикаторе отобразится «РАБ», иначе «СБЙ».

При возникновении ошибок связи GSM, следует проверить параметры соединения GSM (режим 4, подрежим 9). При тесте соединения выводит «SIM не обнаружена». Разъем карты SIM рассчитан на установку карт стандартного разъема. Если у вас SIM-карта меньшего размера (microSIM-panoSIM), воспользуйтесь специальным адаптером или «рамкой» стандартного размера из комплекта поставки карты SIM. Установите карту, как показано на фото.



При возникновении ошибок связи Wi-Fi, следует проверить параметры соединения Wi-Fi (режим 4, подрежим 10).

При возникновении ошибок связи с ОФД, следует проверить параметры соединения с ОФД (режим 4, подрежим 11).

35. Для завершения общего теста узлов и блоков ККТ нажать клавишу «Режим».

36. На печать будет выведено:

Сообщение при успешном прохождении тестирования.

Тех. прогон ККТ «ОРИОН-100Ф»
ЗН ККТ XXXXXXXXXXXX
XX.XX.XX XX:XX
ТЕХПРОГОН ПРОЙДЕН БЕЗ ОШИБОК

- заводской номер ККТ
- дата и время завершения техпрогона

Сообщение при прохождении тестирования с ошибками «ТЕХПРОГОН ПРОЙДЕН С ОШИБКАМИ».

Тех. прогон ККТ «ОРИОН-100Ф»
ЗН ККТ XXXXXXXXXXXX
XX.XX.XX XX:XX
ТЕХПРОГОН ПРОЙДЕН С ОШИБКАМИ

- заводской номер ККТ
- дата и время завершения техпрогона